

Évolution des prix du transport routier

Octobre 2023



upply

BAROMÈTRE MENSUEL FRANCE

France : léger décrochage des prix du transport routier en octobre

Les prix du transport routier sur le marché français baissent un peu en octobre 2023 par rapport au mois précédent, mais restent à des niveaux élevés. La situation est favorable à la poursuite de la consolidation du secteur.

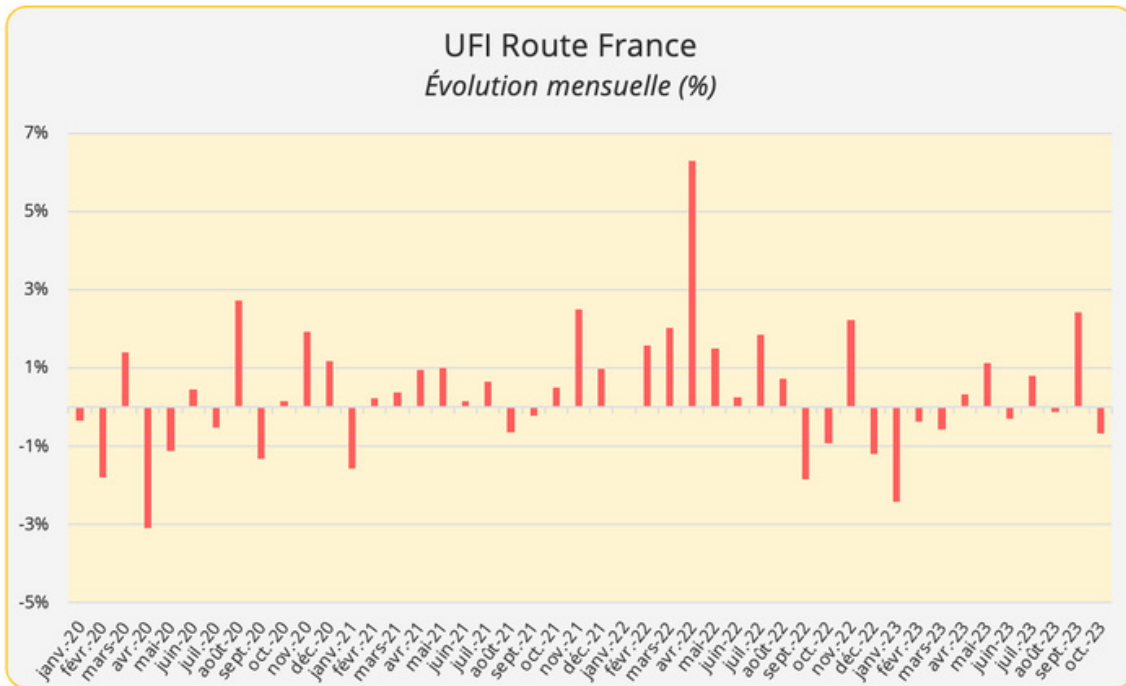
Au mois d'octobre l'actualité politique mondiale a été dominée par la résurgence du conflit israélo-palestinien. D'un point de vue économique, l'instabilité au Moyen-Orient a provoqué en réaction l'augmentation immédiate du Brent qui a connu le 19 octobre son deuxième pic annuel à 93,48\$ le baril. On aurait pu parier sur une nouvelle flambée des prix du gazole à la pompe mais **durant la deuxième quinzaine d'octobre, en raison d'une activité économique mondiale atone, le Brent s'est remis à baisser fortement.** En France, le gazole professionnel s'affiche finalement en repli de 2,5% au mois d'octobre en glissement mensuel (voir les indicateurs p.8).

En revanche, le conflit israélo-palestinien vient ajouter de l'incertitude dans un contexte économique déjà morose. En octobre 2023, le climat des affaires en France a reculé de 2 points, passant sous sa moyenne de longue période. Cela signifie qu'on entre désormais dans une dynamique négative. Le moral des chefs d'entreprise est en berne. Tous les secteurs d'activité contribuent à cette baisse : industrie, services, bâtiment perdent entre 1 et 2 points, tandis que le commerce de détail perd à lui seul 5 points.

Seule bonne nouvelle : l'inflation recule. Selon l'estimation provisoire de l'Insee réalisée en fin de mois, les prix à la consommation ont augmenté de 4% en octobre en glissement annuel, contre une progression de 4,9% en septembre. Bruno Lemaire, ministre de l'économie et des Finances, l'assure : "nous sommes en train de sortir de la crise inflationniste".

Les prix du transport routier français en baisse

Les prix du transport routier en France ont diminué de 0,7% en octobre par rapport au mois précédent. Ce repli intervient après une forte augmentation en septembre (+2,9%), confirmant le mouvement d'alternance de hausses et de baisses constaté depuis plusieurs mois cette année. Tout se passe comme si, dans un marché incertain, on appuyait successivement sur l'accélérateur et sur le frein.

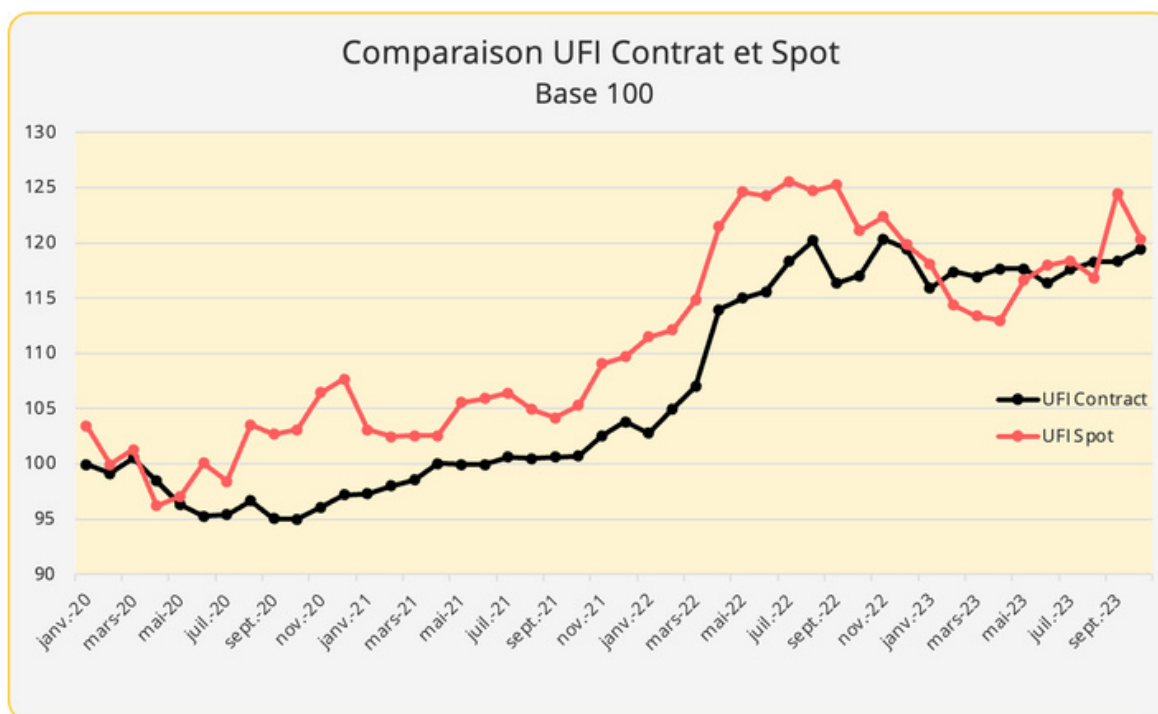


Source : [Uply Freight Index](#) – Route France

La mécanique de répercussion de la variation du coût du gazole avec un mois de retard n'a pas suffi, ce mois-ci, à endiguer la baisse des prix. En septembre, le gazole professionnel avait progressé de +4,3%. En conséquence, compte tenu du poids du gazole dans les coûts d'exploitation, une augmentation de 1% des prix du transport était attendue. **D'autres facteurs ont donc tiré les prix vers le bas.**

Spot / Contrat : des évolutions contrastées

La chute des volumes à transporter entraîne généralement une baisse des prix du transport spot. **Le repli est particulièrement marqué ce mois-ci puisque les prix spots diminuent de 3,3%**. Cependant, la sur-représentation des transports en lots partiels, en raison d'une diminution des lots complets, atténue quelque peu l'effondrement des prix du spot. Malgré tout, l'orientation des prix du spot a eu un effet prépondérant et explique a priori à elle seule la baisse des prix du transport en octobre.

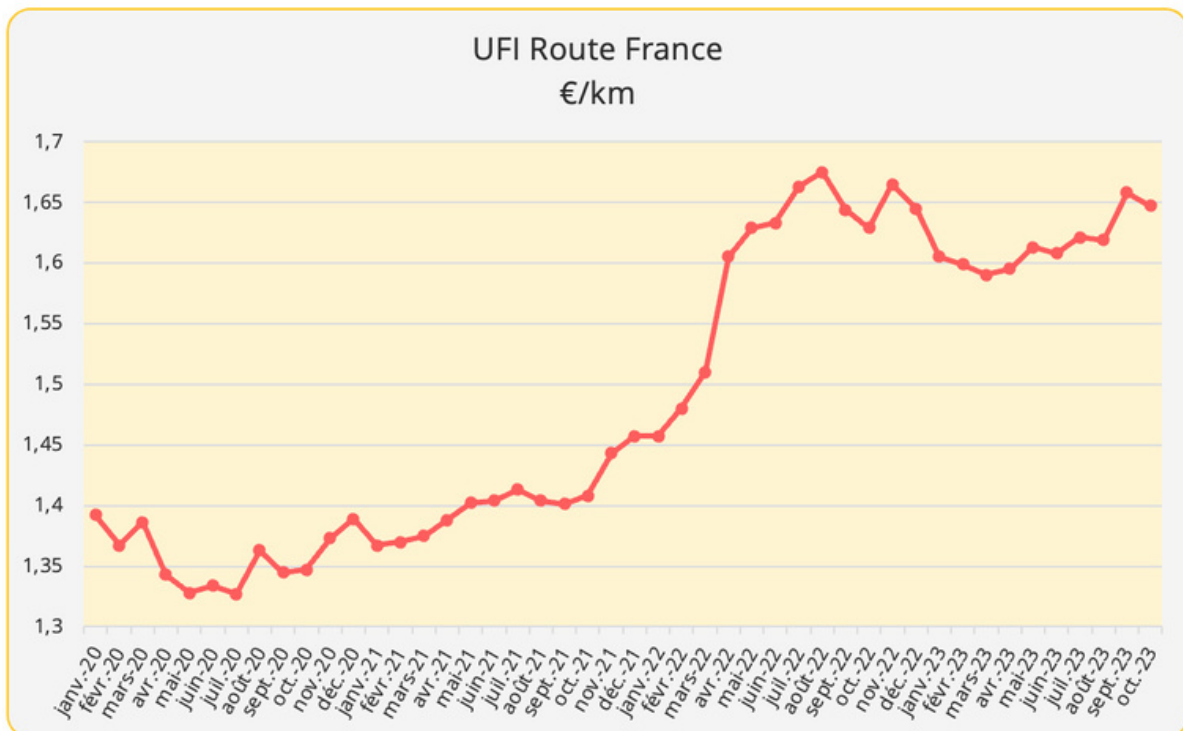


Source : [Uapply Freight Index](#) – Route France

A contrario sur le marché contractuel, l'indice affiche une augmentation de +0,95%. Cet indice reflète les prix contractuels entre chargeurs et transporteurs sur le marché français. Il s'agit généralement des prix conclus entre les plus gros transporteurs et leurs clients, sur une base annuelle (long terme). On constate donc que l'indice est corrélé avec l'impact gazole du mois dernier. La mécanique de répercussion de la hausse des cours du gazole s'est donc appliquée pour l'UFI Contract. Les gros transporteurs ne semblent donc pas encore être perturbés par la baisse des volumes à transporter dans leur relation contractuelle avec leurs gros clients.

La fin d'un cycle

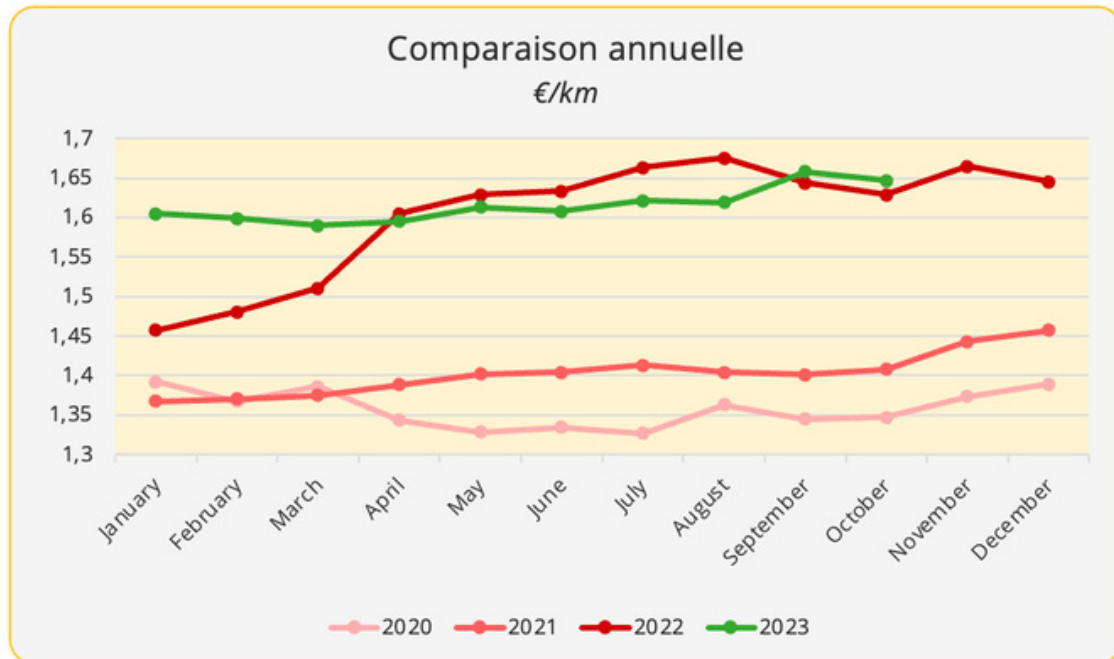
Même si les prix ont baissé ce mois-ci de -0,7%, avec **une moyenne de 1,647€ par kilomètre roulé**, ils se maintiennent dans des sphères élevées.



Source : [Uapply Freight Index](#) – Route France

La tendance générale est bien à l'inflation des prix du transport en 2023, comme le montre le graphique ci-dessous. Depuis le mois de septembre, les prix de 2023 se situent au-dessus du niveau de 2022. En glissement annuel, ils ont augmenté de 1,1% en octobre.

Pourtant sur la même période, les cours du pétrole se sont calmés et l'indice gazole professionnel a reculé de 21,4%. Par ailleurs, l'indice CNR LD EA (Longue Distance Ensemble Articulé) a baissé de 5% (voir les indicateurs p.8), ce qui indique que les coûts d'exploitation totaux (gazole inclus) des transporteurs qui évoluent sur du transport national ont diminué.



Source : [Upply Freight Index](#) - Route France

De manière générale, on peut déduire de cette hausse des prix sur fond de baisse des coûts d'exploitation que la marge d'exploitation des transporteurs s'est globalement améliorée au mois d'octobre. Un constat mensuel qui ne reflète pas la tendance générale de 2023, et mérite par ailleurs d'être considérablement relativisé. **Seuls les grands transporteurs et commissionnaires de transport parviennent encore à maintenir un tant soit peu le rapport de force favorable** qui a émergé lors de la reprise post-Covid. Mais il semble que l'on arrive maintenant au terme de ce cycle. Compte tenu de l'évolution des prix spot, les grandes centrales d'achats pourraient profiter de la baisse des volumes pour tirer les prix de transport vers le bas dans leurs futurs appels d'offres. Les petits transporteurs, eux, sentent déjà pour beaucoup une réduction des marges.

Une activité en récession

Dans [sa dernière enquête de conjoncture](#), la Fédération nationale du transport routier (FNTR) déplore **une lourde chute de l'activité en termes de chiffre d'affaires** dans le transport routier de marchandises (TRM) au 3^e trimestre 2023. La fédération confirme les chiffres du ministère des Transports et **le fort repli (-6,4%) de l'activité en volumes au deuxième trimestre**. Les chefs d'entreprise du secteur estiment également que cette tendance se poursuivra au 4^e trimestre 2023, ce qui a des impacts sur l'investissement. Le nombre d'entreprises interrogées qui annoncent avoir investi dans des poids lourds neufs au 3^e trimestre diminue de 1,5%.

Le moral des transporteurs est fortement atteint : 54% des chefs d'entreprise ne sont pas satisfaits de la situation actuelle de leur entreprise. Ils sont coincés entre une forte augmentation des coûts d'exploitation (matériel, salaires) et des prix qui n'augmentent pas en proportion, notamment au regard des investissements attendus pour se conformer aux objectifs de transition énergétique.

Les défaillances d'entreprises dans le transport routier de marchandises augmentent d'ailleurs plus rapidement que dans le reste de l'économie : au troisième trimestre, selon l'étude du cabinet Altares, elles ont augmenté de 20,4 % par rapport à la même période de l'année précédente, touchant 203 sociétés.

Ce climat économique est propice à la poursuite de la consolidation du marché. En octobre, Astr'In a réalisé [l'acquisition de Sotradel](#), les Transports Bruneel ont pris le [contrôle de Strabert](#), Jacky Perrenot planche sur le dossier de [TCV Transports & Logistics](#) et le groupe Charles André vise les 1,6 milliards d'euros de chiffre d'affaires avec [l'acquisition de la société Autaa](#). La consolidation dépasse également les frontières, avec par exemple STEF qui continue [ses emplettes aux Pays-Bas](#)... Fragilisé, le secteur devrait continuer à se concentrer.

LES PRINCIPAUX INDICATEURS

INDICATEURS	Octobre 2023	Septembre 2023	Evolution M / M-1	Octobre 2022	Evolution sur 12 mois
Climat des affaires (base 100)	98,5	100,3	- 1,8 %	102,2	- 3,6 %
Indice CNR gazole professionnel	218,80	224,45	- 2,5 %	278,23	- 21,4 %
Indice CNR LD EA	164,05	165,29	- 0,8 %	172,62	- 5,0 %

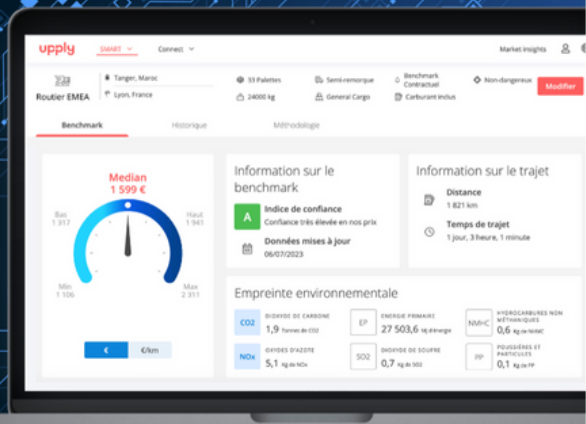
Sources : Insee, CNR

SMART by upply

Benchmarkez vos prix de transport de fret

& suivez leurs évolutions en routier, maritime & aérien dans le monde entier

BENCHMARKER SES PRIX



AUTEUR



William Béguerie

Expert Transport Routier pour Upply

upply

© Tous droits réservés. Aucune partie de la présente publication ne peut être reproduite sous quelque forme matérielle que ce soit, y compris par photocopie ou par stockage électronique, sans l'autorisation écrite préalable d'Upply. Ce rapport est basé sur des informations factuelles obtenues auprès de plusieurs sources publiques. Bien que tous les efforts soient faits pour assurer l'exactitude des informations, Upply décline toute responsabilité pour toute perte ou dommage causé par la prise en compte des informations contenues dans ce rapport. Les opinions exprimées ici sont celles de l'auteur à la date de publication et sont susceptibles d'être modifiées sans préavis.

Crédit photo : Getty Images, Canva